

BJÖRNMÖTEN

Vad jägaren bör känna till om björn vid jakt på älg, småvilt och björn





De allra flesta björnar skjuts i samband med älgjakt. Björnen är ett svårjagat vilt.

JÄGARE är den grupp som träffar på flest björnar i naturen. Oftast undviker björnen själv kontakt. De flesta björnmöten är helt odramatiska, en tragisk dödsolycka har dock inträffat i Sverige. I den här broschyren berättar vi om vad du bör göra om du stöter på björn under älgjakten eller under annan jakt med hund. Vi berättar också om vad du bör tänka på vid jakt på björn. Broschyren har tagits fram gemensamt av Svenska Jägareförbundet och Naturvårdsverket.

Få olyckor

De flesta möten med björn är ofarliga. Björnen undviker kontakt. Men olyckor och tillbud sker. Hösten 2004 inträffade en tragisk olycka då en jägare dödades av en björn, som var skadad. Det var första gången på drygt hundra år som en dödsolycka med björn skett i Sverige. Några jägare har skadats och ett antal hundar har skadats eller dödats.

Kan sådana olyckor helt undvikas? Du kan som jägare undvika incidenter och olyckor genom att ta till dig erfarenheter från

andras björnmöten, ha respekt för björnen och iaktta försiktighet vid *all* jakt i områden med björn.

Björnens kroppsspråk

Det går att tolka en björns sinnestämning utifrån dess kroppsspråk, men det är mycket svårt och kräver stor erfarenhet. En hunds kroppsspråk läser du genom uttrycken i ansiktet, upprättstående päls, öronen och svansens hållning. Även om dessa tecken inte finns kan erfaret hundfolk tolka hunden. Björnens kroppsspråk påminner om hundens, men är inte alls så tydligt.

Som jägare kan du tänka efter före björnmötet. Vet du till exempel att en björn som går mot en jägare med upprättstående öron och högt lyft huvud snarare är att betrakta som en nyfiken än en aggressiv björn? Den attackerar aldrig på två ben. En björn som står på bakbenen gör det för att få överblick över situationen, inte för att demonstrera sin storlek eller att anfälla.

Olika björnmöten

En björn som rör sig i terrängen viker normalt undan i god tid om den upptäcker en människa. En jägare som sitter på pass eller rör sig försiktigt i skogen kan dock överraska en björn. Den här listan visar på olika björnmöten och vad de kan innebära:

- en ostörd björn. Den uppträder sällan hotfullt utan viker snabbt undan
- överraskad björn kan vilja få överblick över situationen innan den avviker
- björn som blir störd av hundar kan bli irriterad, men irritationen är främst riktad mot hunden inte människan
- björn som är på väg i ide eller nyligen gått i ide ska inte störas eller ofredas
- björn vid byte/kadaver. Björnar kan ibland försvara kadaver och bytesdjur mot såväl hundar som människor, men avviker oftast från platsen
- hona som har ungar. I de allra flesta fall försöker en björnhona att flytta sina ungar i skydd, men i ett trängt läge kan hon försvara sina ungar
- skadad björn, som inte längre tar sig undan sina förföljare är en farlig björn. Den kan göra såväl skenanfall eller verkliga anfall.

Rangordning i skogen

Tänk på att björnen är högst i rang i skogen och bara viker för större björnar eller för människor. Grundregeln för björnmöten är att ge dig till känna genom att tala i vanlig samtalston. Ropa inte, rop kan framkalla aggression. Gå försiktigt därifrån.

- Uppträd bestämt och behåll ögonkontakten. Retirera från platsen genom att höras och synas, men spring inte.
- Provocera inte björnen utan respektera den genom att dra dig undan.
- Förflytta dig så att björnen får vittring av dig.
- Skjut helst inte, men om du skjuter så skjut i första hand i luften för att markera din närvaro.

Jakt med hund

Hur undviker du oönskade björnmöten vid älgjakt och annan jakt med hund? Observera din hunds beteende. Även hundar som inte jagar björn visar vanligen när det finns björn i närheten. Hundar är i de flesta fall med i bilden när björnar skjuts i självförsvar.

Var uppmärksam på om hunden inte söker ut eller om den stannar och lyssnar, kanske går den upp på stenar, tuvor och högre punkter. Märker du att din hund betar sig konstigt och kanske söker kontakt eller förarstöd! Var inte dumdristig och nyfiken. Det är bättre att koppla hunden och gå därifrån än att försökta ta reda på vad som fångat hundens uppmärksamhet.

Skallet skvallrar

Observera hur din hund skäller i skogen.

- Lyssna på skallets nyanser och täthet. Är det något som avviker från vanliga skall under jakten?
- Hur långt är avståndet till upptaget? Borde hunden ha tagit upp tidigare om det varit älg? Blir upptaget inom närområdet bör man vara beredd.
- Har den drivande hunden arbetat på nattslag, slagit väckskall eller kommer upptaget oväntat? Håll utkik efter björn.

Var uppmärksam på lukter och ljud i terrängen. Hör du korpar och låter de irriterade? Känner du lukten av surt kött i området? Var finns älggräntor eller slaktavfall i trakten – kan de ha lockat



Jämthunden är vanlig vid älgjakt. Lär dig din hunds kroppsspråk så minskar du risken för oväntade möten.

besökare? Finns färskas björnsår i området? Tänk björn och låt dig inte överraskas.

Tät terräng

Se upp vid upptag i tät ungskog eller täta snår där du inte ser hund eller byte. Ser du hunden, men inget djur när du borde se om det är en älg? Dra dig tillbaka. Hunden kan komma mot föraren med en björn eller annat djur efter sig. Det är ju inte bara björnar som hunden kan skälla på vid jakt. Om det är spårnö i området bör du förvissa sig om att det finns älgspår i närheten innan du närmar dig ett ståndsfall i tät terräng.

På väg i ide

Björnen går normalt i ide vid första snöfallet, ibland tidigare. Björnar får inte störas invid eller i idet. Den har lagt ner stor energi på att ställa i ordning idet. Därför ligger björnen längre och trycker vid ett ide än vid en daglega. När björnen är upptäckt är dess möjligheter till flykt begränsade. Flera björnar har skjutits i självförsvar vid idet, vanligen har en hund kommit i kontakt med



Björnen väljer sitt ide med omsorg och bäddar med ris och mossa. I skogslandet läggs iden i gamla myrstackar, grävs ner i moränåsar eller slänter. Naturliga håligheter under stenar används också. En björn som blir skrämdd från sitt ide återvänder vanligen inte utan kan ordna en enkel liggplats under en tät gran.

björnen i eller invid idet. Observera att björnhonan föder sina ungar i idet mitt i vintern och att ungarna normalt ligger i samma ide som björnhonan efterföljande vinter, och ibland ytterligare en vinter.

Skrämselskott

En provocerad björn kan göra utfall, och det är ofta skenanfall. Om björnen anfaller kan du i nödfall skjuta ett skrämselskott.

Ett vapen i handen innebär oftast en falsk trygghet i samband med ett björnmöte. För att kunna stoppa en attackerande björn är du tvungen att träffa björnen i hjärnan, och den är inte mycket större än en tennisboll. Försök att träffa en studsande tennisboll som far fram i 45 km/h! Därför gör du säkrast att vänta i det längsta med att avlossa ett skott. Om inte skottet tar direkt i hjärnan har du förvärrat situationen för såväl dig själv som björnen.

Björnmöten vid björnjakt

BJÖRNSTAMMEN växer i skogslandet och för att minska risken för skador tillåts skydds jakt i delar av Sverige. Naturvårdsverket beslutar årligen om tilldelningen baserat på uppgifter om bland annat stammens storlek och utveckling. Du bör träna skytte inför björnjakt och välja rätt vapen. Skjut inga förhastade skott. Björnen har liten träffyta och du måste känna väl till anatomin. Ta gärna med en kamrat på jakten.

Skydds jakt på björn tillåts i Värmland, Dalarna, Gävleborg, Västernorrland, Jämtland, Västerbotten och Norrbottens län. Varje län får sin tilldelning, i Norrbotten och Jämtlands län finns år 2005 två zoner med olika tilldelning. När kvoten är fylld avlyses jakten. Länsstyrelserna har telefonsvarare med information om hur många björnar som fällts. Ring alltid innan du går ut på jakt. Du är som jägare skyldig att hålla dig informerad om vad som gäller i jaktfrågor och vad som gäller särskilt på din egen mark:

- Är det lovlig tid för björnjakt?
- Hur stor är tilldelningen i regionen och vad återstår av kvoten för länet just idag?
- Har markägaren eller jaktlaget några ytterligare restriktioner för björnjakten?
- Anmäl till polisen när du skjutit en björn, oavsett om det är under skydds jakt eller vid annan tid
- När, var och för vem ska jag uppvisa den fällda björnen? Vilka prover ska jag ta och sända till viltforskningen?
- Tar markägaren ut fällavgift för björn på ditt område?
- Har du tillgång till ett eftersökningsekipage som klarar av att söka efter en skadad björn?

Skydds jakt på björn

Björnen är fredad, men sedan 1943 tillåts viss jakt. Antalet höll sig länge till 40-50 björnar per år. De senaste åren har tilldelningen ökat markant och år 2005 gav Naturvårdsverket tillstånd till

skydds jakt på 121 björnar, en ökning med 20 från året innan. Villkoren för skydds jakten beskrivs i besluten, som du kan hitta på Naturvårdsverkets hemsida. Länsstyrelserna i län med fasta stammar av björn kan besluta om skydds jakt på enskilda björnar som orsakat problem.

Träning inför björnjakt

Björnens anatomi skiljer sig mycket från klövvilt. Bland annat därför är det mycket viktigt med skytteträning mot olika björnfigurer med det vapen du tänkt använda. Vapenhanteringen ska vara omedelbar och naturlig.

Utbildningen och proven till *Eftersök på björn* är bra träningsvarianter inför björnjakten. Det innebär snabbskytte mot fallmål och björn som löpmål. Som passkytt bör man som lägsta krav ha skjutit *Björnpasset*. Träning med snabbskytte är bra, men kan aldrig ersätta det faktum att det är det första skottet som räknas och det ska alltid vara direkt dödande.

Det är viktigt att ditt vapen är anpassat för den typen av skytte, ett enda dödande skott. Lämplig kaliber för hundförare är 30-06 och grövre. Använd ett riktmedel som känns säkert och bra. Grövre kalibrer kan vara att föredra även för passkyttar, men alla klass-1-vapen går att använda. Kikarsikte eller rödpunktssikte rekommenderas.

Tips för hundföraren

Ta gärna med en jaktkamrat. Om det uppstår en besvärlig situation är det en fördel att vara två. Undvik att smyga på ståndskall i alltför täta snår och ungsogar. Det brukar komma skottillfälle förr eller senare. Om du smyger kan du stöta på björnen och avlossa ett skott alltför snabbt.

Ett kritiskt läge för både hund och förare är när hundföraren närmar sig ståndskallet och hunden känner förarstöd. Då är det stor risk att hunden blir övermodig och att det utlöser ett snabbt anfall från björnen mot hunden.

Björnhona med ungar

Du bör vara uppmärksam på björnhonor med ungar. Det är inte tillåtet att avsiktligt fälla björnhonor med ungar. Om hunden blir



En björn attackerar aldrig på två ben. Den står på bakbenen för att få överblick och ska snarare betraktas som en nyfiken än en aggressiv björn. Den här björnen kliar ryggen mot ett träd.

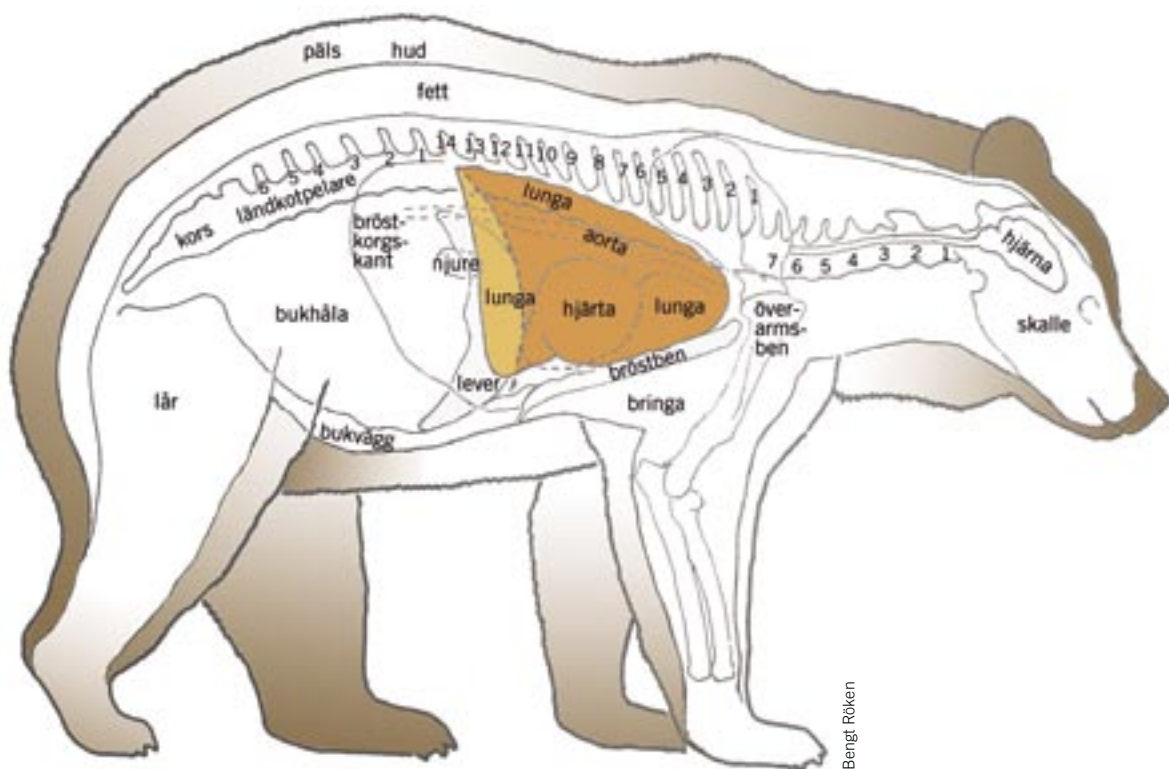
jagad av björnen och den återvänder till samma plats bör du gå därifrån. Björnhonan placerar ofta sina ugnar i säkerhet uppe i ett träd när hon blir attackerad av hundar. När du smyger på ståndsfall bör du därför vara uppmärksam så att inte ungarna sitter i ett träd i närheten.

Passkyttens skott

Du bör buskröja ditt pass innan jakten. Den kan vara fördel att sitta i ett jaktorn eller på en sten. Första skottet från passkytten bör vara ett rent sidoskott. Det är vanskligt att skjuta en björn rakt framifrån. Björnens bröstorg är konformad mot halsroten och skyddas av kraftiga bogar. Skott framifrån leder ofta till en skadskjutning med svåra eftersök som följd.



Den svenska björnstammen har ökat markant sedan mitten av 1900-talet. Det finns mellan 1 600 och 2 800 björnar, enligt Skandinaviska björnprojektets bedömning 2004. Björnen finns huvudsakligen i fyra kärnområden. Riksdagens avsikt är att kärnområdena ska tillåtas växa ihop.



Det dödande träffområdet, hjärta och lungor, är i förhållande till kroppssilhuetten mindre än hos hjortdjur och vildsvin. Sikta i bogens bakkant och i höjdlid mitt i framkroppen. En björn som har träffats i lungan dör inom en, högst två, minuter. Skjut endast sidskott mot oskadad björn!

Vid björnjakten bör du undvika att skjuta på alltför korta eller långa avstånd. Du bör vara helt säker på en direkt dödande träff. Ta god tid på dig och se till att det första skottet tar där det ska. För att vara på säkra sidan bör du dock omedelbart repetera i nytt skott i vapnet och vara beredd att snabbt skjuta igen.

Se upp med fälld björn

Både jägare och hund kan skadas om de närmar sig björnen direkt efter skottet. Hunden kan ge sig på björnen när den fallit, men det kan visa sig att björnen inte är död. Några jägare har skadats när de gått fram till björnen alltför snabbt. Vänta några minuter och släng något på björnen för att förvissa dig om att den är död.



Peter Lilja/N

DE FLESTA BJÖRNMÖTEN är helt odramatiska, en tragisk dödsolycka har dock inträffat i Sverige. I den här broschyren berättar vi om vad du bör göra om du stöter på björn under älgjakten eller under annan jakt med hund. Vi berättar också om vad du bör tänka på vid jakt på björn. Broschyren har tagits fram gemensamt av Svenska Jägareförbundet och Naturvårdsverket.

Läs mer om björnar och andra rovdjursfrågor på
Svenska Jägareförbundet www.jagareforbundet.se
Naturvårdsverket www.naturvardsverket.se
Skandinaviska björnprojektet, www.bearproject.info

Fler exemplar av denna broschyr kan beställas från natur@cm.se, 08-505 933 40, fax 08-505 933 99, www.naturvardsverket.se/bokhandel

ISBN 91-620-8216-7



Naturvårdsverket
106 48 Stockholm
Tel 08-698 10 00
Fax 08-20 29 25
natur@naturvardsverket.se



Svenska Jägareförbundet
Öster-Malma - 611 91 Nyköping
Tel 0155-24 62 00
Fax 0155-24 62 50
ostermalma@jagareforbundet.se